

# Plan Estratégico SVRI

CATALIZAR LAS CONEXIONES, LA COLABORACIÓN Y LA CREATIVIDAD



SVRI  
sexual  
violence  
research  
initiative



La SVRI es la mayor red mundial dedicada a fomentar la investigación sobre la violencia contra las mujeres, la violencia contra la niñez y otros tipos de violencia motivados por las desigualdades de género.

## Visión

Nos imaginamos un mundo en el que las mujeres, los niños y las niñas, en toda su diversidad, vivan sin violencia.

## Nuestra misión

Nuestro objetivo es fomentar un campo de investigación que tenga una gran repercusión, sea colaborativo y enriquecedor, para avanzar la investigación sobre la violencia contra las mujeres y la violencia contra la niñez.

## Pilares estratégicos

Nuestro enfoque estratégico se basa en cuatro pilares fundamentales:

- 1 Generar y difundir evidencia para promover el cambio
- 2 Apoyar y reforzar la capacidad de innovación
- 3 Generar un impacto colectivo a través del intercambio y la colaboración a nivel mundial
- 4 Influir en el cambio

## Principios

Nos guían seis principios interconectados: colaboración, feminismo, equidad, responsabilidad, ética e interseccionalidad.

# CONTENIDO

1. Dónde hemos estado	4
Las cifras de la SVRI a fecha de 2024	6
El recorrido de la SVRI	7
2. Hacia dónde nos dirigimos: catalizar las conexiones, la colaboración y la creatividad	8
3. El Plan Estratégico de la SVRI 2025-2030	11
3.1 Principios	11
3.2 Teoría del cambio	14
3.3 Pilares estratégicos	15
3.4 Qué ha cambiado y qué no	19
4. Factores que impulsan el impacto	20
4.1 Afiliación	20
4.2 Nuestro equipo	20
4.3 Financiación	21
4.4 Gobernanza, responsabilidad y transparencia	21
4.5 Comunicación	21
4.6 Supervisión, evaluación y aprendizaje	21
5. Agradecimientos	22

# 01

## DÓNDE HEMOS ESTADO

**La SVRI se fundó en 2003, y desde entonces sigue siendo la red a escala mundial más importante a la hora de promover la investigación sobre la violencia contra las mujeres, la violencia contra la niñez y otros tipos de violencia motivados por las desigualdades de género.** Nuestra red está dirigida por mujeres abiertamente feministas y se centra en países de ingresos medios y bajos (PIMB). Apoyamos, usamos, desarrollamos y difundimos el conocimiento para mejorar las prácticas en materia de prevención y respuesta a la violencia contra las mujeres y la violencia contra la niñez.

**En miras de nuestra próxima etapa de trabajo, hemos reflexionado sobre nuestros últimos cuatro años, una época caracterizada por el crecimiento, la determinación y la innovación.** En 2020, cuando presentamos nuestro anterior Plan Estratégico, éramos una organización relativamente pequeña que tan solo contaba con un equipo reducido en Sudáfrica y 6.800 miembrxs. Hoy en día contamos con más de 11.500 miembrxs de más de 180 países

“ *Considero que el poder especial que tiene la SVRI es el de reunir, difundir y agilizar el contacto entre investigadorxs, profesionales y legisladorxs para acrecentar los efectos a la hora de elaborar una visión compartida sobre la violencia contra las mujeres y la violencia contra la niñez.*

- Miembrx de la SVRI

”

y hemos logrado ampliar nuestro equipo hasta contar con personal de diferentes continentes. Este crecimiento se ha visto reflejado en una mayor demanda por parte del sector de evidencia científica más sólida para reforzar la respuesta y prevenir la violencia contra las mujeres y la violencia contra la niñez.

**La pandemia de la COVID-19 trajo consigo unos retos sin precedentes y afectó a todo el mundo, incluidas las vidas de las mujeres y lxs niñxs que sufren violencia.** El equipo de la SVRI se adaptó rápidamente a la situación. Nuestra transición al teletrabajo, aunque no sin dificultades, abrió las puertas a nuevos métodos de trabajo, fomentó la participación internacional en los eventos y nos ayudó a desarrollar un modelo de otorgamiento de becas que siga respondiendo a las necesidades de las personas beneficiarias.

**Hemos trabajado arduamente para reforzar nuestras colaboraciones y promover otras nuevas con investigadorxs y otrxs promotorxs del conocimiento, sobre todo en PIMB.** Gracias a nuestros ejercicios



“ *En comparación con otras conferencias, el Foro SVRI es único en cuanto a su rigor y la importancia que le da a los datos. Por esta razón, es más útil para mí como profesional en el campo de la prevención de la violencia contra las mujeres y el cuidado de las supervivientes.*

*-Miembro de la SVRI ”*

para establecer prioridades de investigación tanto a nivel mundial, regional, como sobre temas específicos, reunimos tanto investigadores como promotores del conocimiento, especialmente de PIMB. Así creamos la Agenda global de investigación compartida, la Agenda africana de investigación compartida, la Agenda regional para América Latina y el Caribe, y establecimos prioridades de investigación sobre violencia sexual infantil, violencia de género facilitada por la tecnología, y sobre las intersecciones entre la violencia contra las mujeres y la violencia contra la niñez. Además, nuestros esfuerzos para construir y fortalecer una base de financiación ética para la investigación están dando sus frutos: entidades financiadoras no convencionales están empezando a participar. No obstante, es necesario trabajar mucho más para crear un ecosistema robusto para la construcción de conocimiento sobre la violencia contra las mujeres y la violencia contra la niñez en PIMB.

**El Foro SVRI sigue siendo una piedra angular en nuestras actividades, puesto que ofrece un espacio para reflexionar, debatir y conversar en**

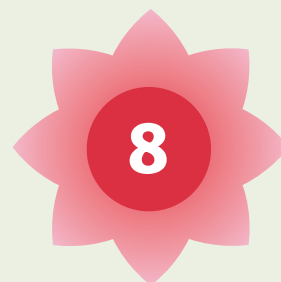
**profundidad.** El foro de 2024 celebrado en Ciudad del Cabo, Sudáfrica, fue el más grande hasta la fecha: en él se reunieron más de 1.500 investigadores, profesionales, activistas y legisladores provenientes de 111 países, para conectar, aprender y compartir.

**Hemos seguido apoyando las investigaciones innovadoras, principalmente en los campos de investigación sobre los que detectamos que se había investigado menos.** Desde la creación de la SVRI hemos aumentado nuestro portafolio de becas, destinando casi 11 millones de dólares a la investigación sobre la violencia contra las mujeres y contra la niñez en PIMB. En colaboración con el sector, hemos logrado progresar para integrar los autocuidados y los cuidados colectivos tanto en la investigación como en la práctica.

**Basándonos en la evolución de nuestra labor, nos emociona empezar con nuestra siguiente fase de crecimiento.** Este plan estratégico indica cómo afianzaremos lo que hemos aprendido hasta ahora y hacia dónde nos dirigimos en los próximos cinco años.

# LAS CIFRAS DE LA SVRI

( A F E C H A D E 2 0 2 4 )



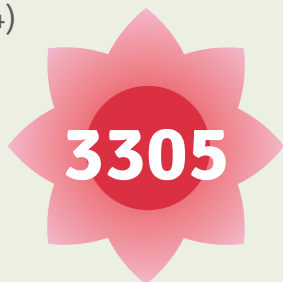
Ediciones de los foros



Solicitudes de becas recibidas desde nuestros inicios (2014)



Becas asignadas desde nuestros inicios



Asistentes a los foros de la SVRI entre 2009 y 2022

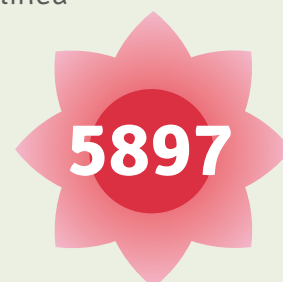


Cursos en línea

**11500**  
miembrxs



Agendas de investigación (geográficas + temáticas específicas)



Inscripciones en todos los cursos en línea de la SVRI

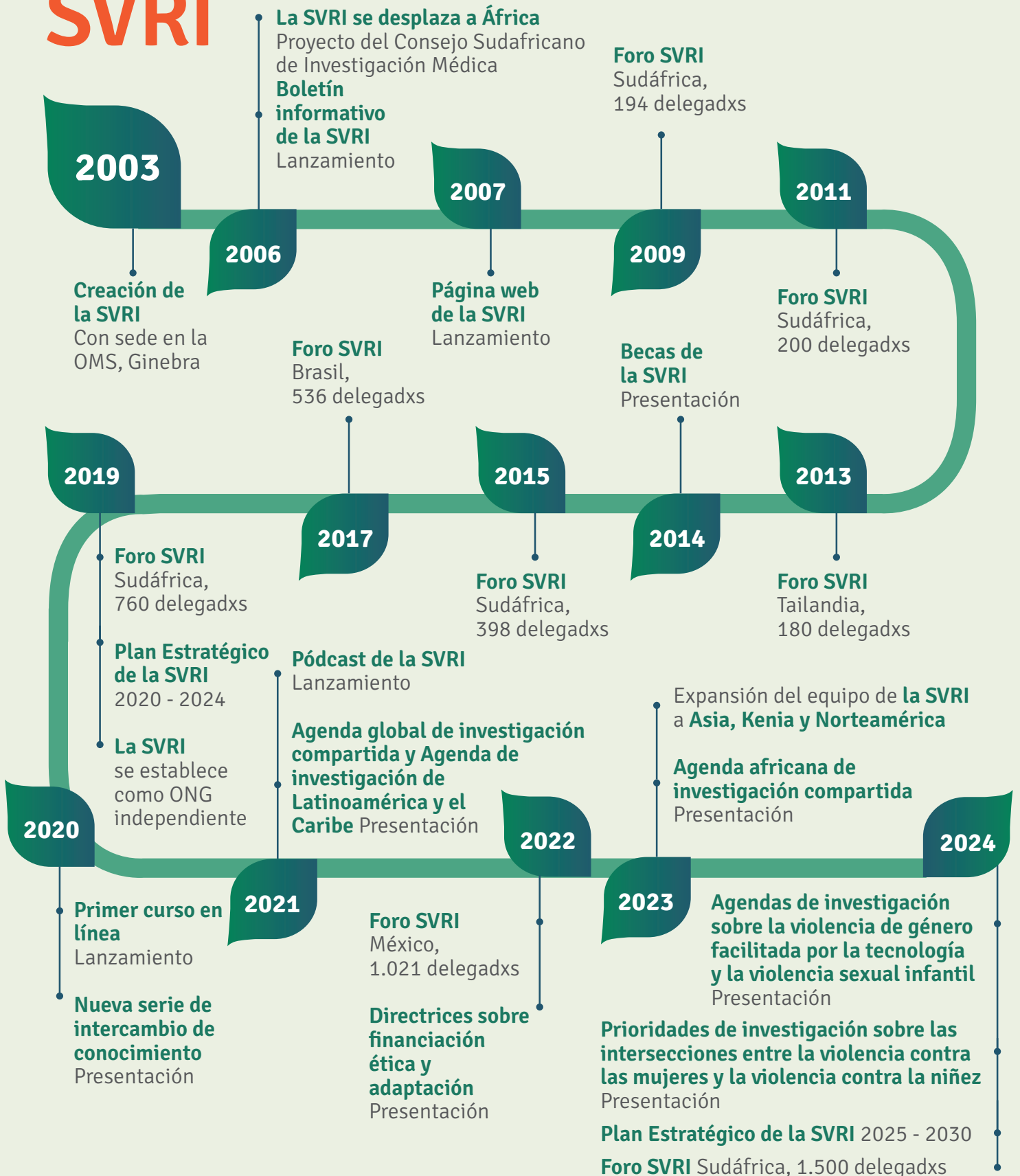


Inscripciones en el curso sobre medición de la violencia contra la niñez



Investigadorxs y activistas participantes en el Programa para Jóvenes Profesionales

# EL RECORRIDO DE LA SVRI





# HACIA DÓNDE NOS DIRIGIMOS:

## CATALIZAR LAS CONEXIONES, LA COLABORACIÓN Y LA CREATIVIDAD

**Si bien la violencia contra las mujeres y la violencia contra la niñez están entre las prioridades de la agenda<sup>1</sup> política a nivel mundial, las estadísticas nos muestran que estas violencias siguen siendo predominantes.** Algunos grupos específicos, como las personas con discapacidad,<sup>2</sup> las adolescentes y las mujeres jóvenes, las personas LGTBIQ+ y las personas<sup>3</sup> indígenas, migrantes y pertenecientes a minorías étnicas y raciales presentan un mayor riesgo y hay menos evidencia sobre ellos. Si bien en los últimos años se ha progresado en cuanto a la comprensión de los factores que contribuyen a la violencia contra las mujeres y la violencia contra la niñez y lo que funciona a la hora de prevenirlas, si nos fijamos más en detalle, vemos que los problemas persisten.

**A pesar de la gran prevalencia de ambas violencias a nivel mundial, y principalmente en PIMB, la investigación y la innovación en este campo de investigación no suelen ser prioritarias en cuanto a**

**financiación.**<sup>4</sup> El estudio de la SVRI de 2022 sobre el seguimiento de la financiación para la violencia contra las mujeres ha demostrado que la investigación en este campo de investigación sigue sufriendo la falta de financiación crónica, principalmente en PIMB.<sup>5</sup> A nivel mundial, menos del 1 % de la ayuda oficial al desarrollo se destina a la investigación o programación de este campo de investigación.<sup>6</sup> El campo de investigación de la violencia contra la niñez se enfrenta a una desigualdad similar en cuanto a la financiación para la investigación y programación en PIMB. Incluso en los casos en los que sí se concede financiación, los estudios suelen abordar las prioridades que han identificado y determinado las instituciones y lxs investigadorxs de países de altos ingresos.<sup>7</sup> Todo ello se traduce en que los PIMB siguen padeciendo de falta de financiación para abordar la violencia contra las mujeres y la violencia contra la niñez. Como consecuencia, se limita el crecimiento de la capacidad de investigación a nivel local y la promoción del conocimiento y la evidencia

1 Sabri, B., Sellke, R., Smudde, M., Bourey, C., & Murray, S. M. (2023). Intervenciones sobre violencia de género en países de ingresos medios y bajos: una revisión sistemática de intervenciones a múltiples niveles, estructurales, de comunidad, interpersonales e individuales. *Trauma, violence & abuse*, 24(5), 3170–3186. <https://doi.org/10.1177/15248380221126181>

2 Goulden, A., Baird, S. L., Romme, K., Pacheco, L., Norris, S. E., Norris, D., Faye, L., MacNeil, S., & Pittman, J. (2023). La experiencia sobre violencia de género de mujeres con discapacidad: una revisión cualitativa sistemática y un protocolo de metátesis. *International Journal of Qualitative Methods*, 22. <https://doi.org/10.1177/16094069231183763>

3 Social Development Direct. (2023, June 5). La violencia contra las personas del colectivo LGTBIQ+: la pandemia silenciosa. <https://www.sddirect.org.uk/blog-article/violence-against-lgbtqi-people-hidden-pandemic>

4 Bonfert, A. T., & Wadhwa, D. (8 de marzo de 2024). Día Internacional de la Mujer 2024: cinco gráficas impactantes sobre la (des)igualdad de género en el mundo. *World Bank Blogs*. <https://blogs.worldbank.org/en/opendata/international-womens-day-2024-five-insightful-charts-gender-inequality-around-world>

5 Sexual Violence Research Initiative. (2022). Análisis de los fondos: la financiación para la investigación en materia de violencia contra las mujeres en países de ingresos medios y bajos. Pretoria, Sudáfrica: SVRI.

6 Equality Institute y el acelerador para la prevención de la violencia de género. (2023). ¿Qué cuenta? La financiación para la prevención de la violencia contra las mujeres y las niñas. [https://www.equalityinstitute.org/media/pages/projects/what-counts-2023/f596018023-1710296063/eql\\_the-accelerator\\_what-counts\\_report\\_2023.pdf](https://www.equalityinstitute.org/media/pages/projects/what-counts-2023/f596018023-1710296063/eql_the-accelerator_what-counts_report_2023.pdf)

7 Amarante, V., Burger, R., Chelwa, G., Cockburn, J., Kassouf, A., McKay, A., & Zurbrigg, J. (2022). Infrarrepresentación de lxs investigadorxs de países en vías de desarrollo en la investigación sobre el desarrollo. *Applied Economics Letters*, 29(17), 1659–1664. <https://doi.org/10.1080/13504851.2021.1965528>



científica decolonizados y culturalmente enraizados sobre lo que funciona en contextos específicos. Asimismo, limita el desarrollo del activismo a nivel local contra estas violencias, cuyo objetivo es el de reforzar la política y los programas de actuación. La falta de compromiso por parte de lxs responsables políticos a nivel nacional, además de la falta de una programación basada en evidencia científica, siguen siendo dos retos imperativos que han de abordarse junto al problema de la financiación.

**El reto de la financiación sigue siendo difícil de superar, puesto que hay un compromiso limitado por parte de los responsables políticos y una falta de iniciativas para implementar programas basados en evidencia científica. Mientras tanto, el sector se enfrenta a una reducción de los espacios para la promoción de los derechos de las mujeres y a amenazas a la democracia, incluso cuando las desigualdades de género permanecen en su mayoría inalteradas.<sup>8</sup>**

En países tan variados como Afganistán, Argentina, China, Nigeria, Pakistán, Polonia, Corea del Sur o Estados Unidos, los movimientos en pro de los derechos de las mujeres han suscitado reacciones negativas, amenazas a la seguridad e integridad física de las mujeres e incluso la clausura del espacio<sup>9</sup> cívico para la expresión y la discrepancia. Los nacionalismos, el conservadurismo y los intereses económicos que priorizan los beneficios a corto plazo sobre las inversiones a largo plazo en el bienestar infantil impiden el desarrollo de los avances a favor de los derechos de la niñez a escala mundial. Con ello, se han puesto en jaque los estándares internacionales y se ha puesto de relieve la necesidad de renovar las investigaciones y de abogar por proteger los derechos de lxs niñxs. Para encontrar soluciones sostenibles y eficaces para problemas como la violencia contra las mujeres y contra la niñez, debemos reforzar y adaptar nuestro enfoque científico. Necesitamos que la ciencia sea rigurosa, esté bien diseñada y que promueva los estándares éticos que salvaguardan la seguridad y el bienestar de las personas que responden a las investigaciones y a los equipos de investigación. La búsqueda de resultados replicables positivos no debe suceder a expensas de una adaptación rigurosa y una aplicación óptima de las intervenciones. Un ejemplo concreto sería el programa Indashyikirwa, una iniciativa para parejas que se

llevó a cabo en Ruanda. Inicialmente, el programa tuvo resultados prometedores en la reducción de la violencia de pareja, sin embargo, una adaptación posterior reveló un incremento del riesgo de la violencia de pareja, subrayando la importancia de tener en cuenta la calidad de la aplicación del programa y el contexto local.<sup>10</sup>

En este ejemplo se subraya la necesidad de basar nuestras metodologías de investigación en contextos reales, integrar el conocimiento basado en la práctica, entender los retos prácticos, adaptar las intervenciones prestando especial atención a los contextos locales y perfeccionar las intervenciones de manera reiterada. Conectar la investigación con la aplicación práctica es crucial a la hora de desarrollar soluciones eficaces y escalables. También debemos tener en cuenta la ética y el impacto de la inteligencia artificial en el mundo de la investigación y de la academia, puesto que puede influir en la integridad de los datos, promover los sesgos y redefinir la manera en la que se produce y se difunde el conocimiento.

**Incluso con estos retos metodológicos y estructurales, se han realizado avances en los últimos años para ampliar la investigación y la práctica sobre algunas áreas temáticas principales.** Conocemos mejor la magnitud del problema y las causas subyacentes de la violencia, los procedimientos de prevención y los modelos de programas innovadores dedicados a revertir las normas sociales que podrían aplicarse a mayor escala. Cada vez hay más interés por nuevas formas de violencia, tales como la violencia de género facilitada por la tecnología, y se reconoce más la necesidad de que las investigaciones aborden las necesidades de los servicios y las causas de la violencia entre los sectores de la población sobre los que se ha investigado menos, como las jóvenes adolescentes, las mujeres y niñas con discapacidad, las personas LGTBIQ+ y las mujeres indígenas. Ahora disponemos de evidencia científica que muestra que los diferentes tipos de violencia, tales como la violencia de pareja, se pueden mitigar; sin embargo, todavía no sabemos realmente por qué esas intervenciones funcionan ni cómo aplicarlas de manera eficaz. Además, hasta ahora ninguna intervención ha logrado erradicar ni la violencia contra las mujeres ni la violencia contra la niñez.

<sup>8</sup> Foro Económico Mundial. (2024). Informe mundial sobre la brecha de género. Insight Report. [https://www3.weforum.org/docs/WEF\\_GGGR\\_2024.pdf](https://www3.weforum.org/docs/WEF_GGGR_2024.pdf)

<sup>9</sup> Bergsten, S. Lee, S. (7 de marzo de 2023). The Global Backlash Against Women's Rights. Human Rights Watch. <https://www.hrw.org/news/2023/03/07/global-backlash-against-womens-rights>; Omotoso, S. A. (19 de febrero de 2023). Gender equality in Nigeria: Three reasons why women aren't represented in politics. The Conversation. <http://theconversation.com/gender-equality-in-nigeria-three-reasons-why-women-arent-represented-in-politics-199321>; Birol, F. (2020). The Backlash against Gender Equality in Latin America: Temporality, Religious Patterns, and the Erosion of Democracy. LASA Forum. <https://forum.lasaweb.org/files/vol51-issue2/Dossier1-3.pdf>

<sup>10</sup> Agado, A., Banerjee, J., O'Toole A. (20 de septiembre de 2022). Análisis comparativo: perspectiva sobre la adaptación del Indashyikirwa en Ruanda. Foro SVRI 2022, ENLACE <https://www.svriforum2022.org/wp-content/uploads/2022/10/Banerjee-Comparative-Review-Insights-on-Adaptation-of-Indashyikirwa-in-Rwanda-Final.pdf> SVRI Presentation (<https://www.svriforum2022.org/>)

Si bien sigue habiendo ciertos obstáculos, consideramos que estos retos también son oportunidades para construir un campo de investigación y práctica sobre estos tipos de violencia que esté conectado y sea colaborativo y creativo. Con nuestro nuevo Plan Estratégico, elaborado tras más de 20 años de experiencia, se reconocen los cambios en el ecosistema y se ofrece una visión para la siguiente fase de la labor de la SVRI mediante la cual se promueva un campo de investigación pujante y bien coordinado que desarrolle investigaciones que repercutan en las políticas y la práctica. Basándose en la creencia que un campo de investigación enriquecedor y cooperativo, donde la solidaridad, la amabilidad y

la colaboración entre investigadorxs, legisladorxs, entidades financiadoras y profesionales son posibles, deseables y necesarias, la SVRI seguirá promoviendo los intercambios y las colaboraciones a escala mundial para la diversidad de ideas, para que la colaboración sea el estándar y para conseguir un reequilibrio a nivel mundial del conocimiento y el poder en la investigación. En los próximos cinco años seguiremos construyendo nuestro legado para la defensa de la importancia de la investigación para la elaboración de programas, políticas y la toma de decisiones en materia de financiación, así como de los datos y de la evidencia científica para guiar dichas decisiones y que estas se basen en principios feministas (véase la [sección 3.11](#)).



### Nuestro enfoque estratégico se basa en cuatro pilares:

01

Crear y difundir evidencia para promover el cambio

02

Apoyar y reforzar la capacidad de innovación

03

Generar un impacto colectivo a través del intercambio y la colaboración a nivel mundial

04

Influir en el cambio

## HACIA UN PLAN ESTRATÉGICO PARA 2025-2030

Los procesos de desarrollo de estrategias pueden ser transformadores, pero también pueden contribuir a reforzar las estructuras de poder desiguales. Queremos desarrollar esta estrategia de manera distinta, de modo que esté enraizada en nuestros principios decoloniales y feministas. Para ello, decidimos colaborar con Kore Global para que coordine el proceso de diseño de manera conjunta y altamente colaborativa. La creación conjunta ha sido clave en todo este proceso. En este sentido, dispusimos de un pequeño comité formado por personal de la SVRI, además de miembrxs del Comité Directivo y del Comité de Liderazgo que participaron en

varios seminarios para diseñar los aspectos clave del Plan Estratégico. Para cerciorarnos de que estas prioridades se basan en los intereses del campo de investigación, elaboramos una encuesta, eventos en línea y un análisis del diseño de los materiales en los que participaron más de 200 miembrxs de la SVRI. Queremos mostrar nuestro agradecimiento a todas las personas que nos aportaron sus opiniones. Tuvimos en cuenta todas sus observaciones para incorporarlas en el nuevo Plan Estratégico.



## 03



# EL PLAN ESTRATÉGICO DE LA SVRI 2025-2030

## 3.1 PRINCIPIOS

La SVRI se basa en seis principios interconectados definidos en colaboración con todxs sus miembrxs.

### Principios



**Colaboración:** desde la SVRI se promueve la colaboración y la cooperación en diferentes campos de investigación, disciplinas y ubicaciones geográficas para aumentar la repercusión y fomentar el aprendizaje colectivo.



**Feminismo:** la SVRI promueve principios feministas al desafiar los desequilibrios de poder. Reconocemos las consecuencias que las experiencias traumáticas tienen para lxs supervivientes, las víctimas, para quienes se dedican a investigar sobre la violencia, y para nuestras comunidades.

### Conductas relacionadas

Promovemos la formación de equipos de investigación interdisciplinarios y la colaboración dentro y entre proyectos de investigación. Ofrecemos espacios y organizamos reuniones para promover estas conexiones que permiten que lxs interlocutorxs colaboren.

Nuestra labor sigue los principios feministas. Somos conscientes de los desequilibrios de poder y es un tema que queremos abordar para que la investigación en materia de violencia contra las mujeres y la violencia contra la niñez se base en la experiencia, la representación y las voces de lxs participantes en la investigación. Promovemos los debates sobre las relaciones de poder desiguales y complejas entre entidades financiadoras, profesionales, activistas y legisladorxs entre otros, además de instar a que lxs participantes de las investigaciones colaboren como creadorxs de conocimiento. Hacemos hincapié en los autocuidados y los cuidados colectivos, además de la necesidad de ser creativxs a la hora de proponer metodologías alternativas y enfoques que estén diseñados para incluir a las comunidades más vulnerables y menos visibles.



**Equidad:** aspiramos a acabar con el desequilibrio de los recursos destinados a la investigación y del poder entre los países de ingresos altos, medios y bajos y hacer que las voces de los PIMB se oigan, así como las de lxs investigadorxs, lxs supervivientes y las víctimas, y las poblaciones que tienen más riesgo de sufrir violencia.

Ofrecemos becas de investigación y subsidios para acudir a nuestro foro a investigadorxs jóvenes y emergentes de PIMB, incluyendo oportunidades para reforzar sus capacidades a su medida. También abogamos por una financiación más equitativa en la que también participen futurxs donantes y legisladorxs. A la hora de seleccionar la ubicación donde se celebra el foro tenemos en cuenta los privilegios de algunas nacionalidades.



**Responsabilidad:** la SVRI se compromete ante supervivientes, sus miembrxs, lxs investigadorxs de los PIMB y todas aquellas personas afectadas por las desigualdades en el ámbito de investigación.

Buscamos proactivamente recibir comentarios de nuestrxs miembrxs, así como de lxs asistentes al foro, personas becadas y suscriptorxs del boletín informativo de la SVRI para garantizar que tanto nuestras actividades como lo que aportamos respondan a las necesidades del sector. También nos responsabilizamos haciendo que nuestros compromisos sean públicos e informando abiertamente de nuestro progreso y los retos a los que nos enfrentamos. Tanto el equipo de la SVRI como el equipo de liderazgo y nuestrxs colaboradorxs suscriben el [código de conducta de la SVRI](#).



**Ética:** la SVRI garantiza que tanto sus actividades como las de sus becadsx sigan unos estándares éticos y de seguridad óptimos.

Nos cercioramos de que todas las investigaciones que apoyamos son metodológicamente rigurosas y se ejecutan en consonancia con la ética a nivel mundial y con los protocolos de seguridad. Lo llevamos a cabo mediante procesos de análisis transparentes y exhaustivos, además de con asistencia técnica y refuerzo de capacidades éticas, de métodos de investigación y de nuevos enfoques.



**Interseccionalidad:** desde la SVRI reconocemos e instamos a que se aborde la naturaleza interconectada de la marginalización social y la opresión basada en la etnia, la raza, la clase, las discapacidades, la edad u otras categorías, además de la identidad, la expresión de género y la orientación sexual.

Promovemos la diversidad mediante la creación de evidencia científica sobre la violencia contra las mujeres y la violencia contra la niñez que sea inclusiva y que tenga en cuenta la interseccionalidad de las diferentes formas de opresión que exacerbaban la violencia. Promovemos la justicia social ofreciendo un punto de vista interseccional a las maneras en las que trabajamos con nuestro equipo interno, las becas que asignamos y los espacios que administramos.

**Somos conscientes del privilegio del que disponemos desde la SVRI, ya que estamos ubicadxs en un país de ingresos medios/altos y tenemos cabida en lugares a escala mundial.**

Siempre sometemos nuestros principios a un proceso de reflexión, de manera que examinamos continuamente la interseccionalidad y las dinámicas de poder tanto en la investigación como en otros ámbitos. También somos conscientes de nuestro poder dentro del sistema y nos comprometemos a usarlo de manera responsable y compartirlo para reforzar sector. Esta labor es hartamente compleja puesto que, al evaluar lo que es el poder, también nos hacemos preguntas tan imperativas como:

¿Quién se puede permitir acudir a reuniones en esferas de alto nivel, como las de Nueva York o Ginebra? ¿Quién logra un lugar en reuniones con entidades financiadoras y legisladorxs? ¿Quién dispone del derecho de libre asociación? ¿Qué sexualidad es la que se criminaliza? ¿Quién puede heredar tierras? ¿Quién puede tener acceso a artículos académicos revisados por otrxs compañerxs, a procesos de aprobación ética y a la capacidad de ver su trabajo en publicaciones internacionales? Al comprender estas dinámicas reconocemos que todxs tenemos ciertos privilegios y ciertas desventajas, dependiendo del contexto.

## NOS CENTRAMOS EN LOS CUIDADOS COLECTIVOS

Investigar sobre violencia es una ardua tarea que supone desafíos. Como organización feminista, nos comprometemos a promover la resiliencia entre nosotrxs mismxs y nuestrxs miembrxs poniendo cuidado, amabilidad, compasión y empatía a todo lo que hacemos. No vemos los cuidados colectivos como un mero añadido o como una ventaja que ofrecemos, sino como un elemento esencial para promover que este sector sea cooperativo y fértil para poder hacer cambios relevantes en la investigación y las prácticas sobre violencia contra las mujeres y violencia contra la niñez. Consideramos que los cuidados colectivos no solamente son un imperativo moral, sino una acción política que pone en jaque el status quo de la manera individualista y jerárquica en la que nos relacionamos. Si cuidamos lxs unxs de lxs otrxs, romperemos con esa noción de que las personas deben cuidarse a sí mismas por sí solas e instaremos a que se reconozca que el bienestar es una responsabilidad compartida.

Nuestro compromiso con el cuidado colectivo se manifiesta mediante las iniciativas que llevamos a cabo, como los intercambios de conocimiento que organizamos o los cursos en línea que promueven los cuidados colectivos y las políticas y las prácticas institucionales que apoyan el bienestar del personal. Además, en nuestro proyecto We Care también examinamos algunas prácticas innovadoras sobre cuidados y algunos sistemas que se crean en nuestro sector, para el que son importantes y eficaces. Nuestra cultura interna reviste la misma importancia. Seguiremos promoviendo políticas, marcos y maneras de trabajar que tengan nuestros valores feministas como imperativo. También garantizamos que los principios del cuidado colectivo y la amabilidad se integran de manera eficiente en todas nuestras políticas y nuestros procedimientos, además de que nuestras maneras de obrar vayan en consonancia con el tipo de sector que queremos alimentar, el cual pone a lxs supervivientes en el centro.



## 3.2 TEORÍA DEL CAMBIO

Con la visión de un mundo en el que las mujeres, lxs adolescentes, lxs niñxs y todas las personas en el espectro de todas las identidades de género viven sin sufrir ni violencia contra las mujeres ni violencia contra la niñez ni otros tipos de violencia motivados por las desigualdades de género, nuestra teoría del cambio destaca algunas maneras de lograr los cambios al proponer cómo podemos contribuir a estos.



## 3.3 PILARES ESTRATÉGICOS

### 01 EVIDENCIA

#### GENERAR Y DIFUNDIR EVIDENCIA PARA PROMOVER EL CAMBIO

Las prioridades de programas e investigaciones sobre la violencia contra las mujeres y la violencia contra la niñez suelen estar definidas por lxs investigadorxs y las entidades financiadoras provenientes de países de ingresos altos, lo que deriva en que las investigaciones no se lleven a cabo ni se lideren por investigadorxs de PIMB.<sup>11</sup>

Como consecuencia, surge una falta significativa de innovaciones comprobadas e investigaciones rigurosas sobre contextos específicos para la prevención y respuesta efectivas de estos tipos de violencia en PIMB. La SVRI aborda este problema brindando el apoyo a investigadorxs y profesionales de PIMB para que puedan proponer investigaciones basadas en evidencia científica existente, sobre temas prioritarios y que contribuyan a avanzar la ciencia y el conocimiento sobre cómo responder y prevenir la violencia contra las mujeres y contra la niñez. Difundimos la investigación existente mediante la creación de recursos sobre temas emergentes relacionados con estos tipos de violencia y propiciando espacios donde compartir e intercambiar conocimientos.

#### PRIORIDADES ESTRATÉGICAS CLAVE:

**1.1 Incentivar la creación conjunta de investigación sobre la violencia contra las mujeres y la violencia contra la niñez mediante el programa de becas y asesoramiento de la SVRI.**

- Adjudicar becas para la investigación y ofrecer apoyo específico (como asesoramiento) para lxs investigadorxs y lxs profesionales de países y regiones donde la investigación existente es limitada, de manera que concuerde con las agendas de investigación compartidas actuales.
- Aplicar modelos de adjudicación de becas que sean equitativos, basados en valores feministas y mediante los cuales se incluyan las voces de lxs investigadorxs, activistas y profesionales de PIMB.

**1.2 Cerciorarnos de que las investigaciones abordan lagunas que se han identificado desde y para el campo de investigación en cuestión.**

- Agilizar la creación conjunta y el uso de prioridades temáticas compartidas mediante una agenda de investigación participativa, interseccional, mundial,

regional y sobre temas específicos, mediante la cual se establezcan los procesos y sus métodos de difusión correspondientes.

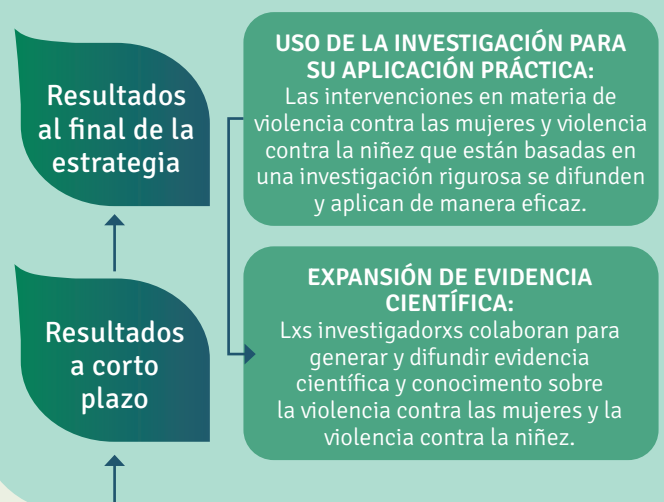
**1.3 Identificar, ampliar, debatir y difundir nuevos conocimientos y tendencias del campo de investigación.**

- Crear una serie de comunidades de práctica basadas en temas de interés.
- Organizar reuniones en línea y presenciales para compartir las novedades de investigación y los nuevos conocimientos.
- Crear productos de conocimiento, recursos y marcos que respondan a las prioridades de investigación a nivel mundial y regional de manera conjunta con expertos del campo de investigación.

“ Apoyamos, reunimos, desarrollamos, sintetizamos y difundimos el conocimiento para mejorar la práctica, y al mismo tiempo promovemos el intercambio de conocimiento para desarrollar la innovación y reforzar la prevención y la respuesta a la violencia contra las mujeres y la violencia contra la niñez en PIMB.

- Elizabeth Dartnall,  
Directora Ejecutiva de la SVRI

#### Resultados a corto plazo y tras el final de la estrategia del primer pilar estratégico: EVIDENCIA



<sup>11</sup> Corboz, J., Dartnall, E., Brown, C., Fulu, E., Gordon, S., & Tomlinson, M. (2024). Cocreación de una agenda de investigación compartida a nivel mundial sobre la violencia contra las mujeres en países de ingresos medios y bajos. *Health Research Policy and Systems*, 22(1), 71. <https://doi.org/10.1186/s12961-024-01153-3>

## 02 CAPACIDAD

### APOYAR Y REFORZAR LA CAPACIDAD DE INNOVACIÓN

Algunos factores estructurales, incluida la falta de financiación destinada a la investigación en PIMB sobre estos tipos de violencia, han limitado el crecimiento de la capacidad investigadora a nivel local. A pesar de establecer un compromiso por la localización y el descolonización en la mayoría de la financiación, las becas y la formación siguen concentradas en países de ingresos altos. El acceso a cursos de formación más costosos muchas veces también conlleva pasar tiempo lejos de la familia o dejar de lado el trabajo, lo que limita más a lxs investigadorxs de PIMB a la hora de participar en los debates actuales sobre la ética de la medición y la investigación. Con ello se agravan todavía más las desigualdades y se desacelera el desarrollo de lxs expertxs locales, quienes sí pueden hacer cambios eficaces a largo plazo. Los programas de creación de capacidades, localizados y accesibles son fundamentales. Como respuesta, apoyaremos a lxs investigadorxs y profesionales provenientes de PIMB, incluidos lxs investigadorxs emergentes, mediante programas de asesoramiento y oportunidades para aprender nuevas habilidades de manera que tengan la formación para poder llevar a cabo investigaciones de gran calidad y relevancia que puedan usarse para crear políticas e implementar intervenciones.

#### PRIORIDADES ESTRATÉGICAS CLAVE:

##### 2.1 Reforzar la capacidad de lxs investigadorxs de PIMB para que realicen investigaciones sobre violencia contra las mujeres y violencia contra la niñez de calidad y con capacidad de impacto en las políticas y la práctica.

- Ofrecer formación a medida a las entidades becadas sobre temas fundamentales y emergentes relacionados con estos tipos de violencia.
- Realizar seminarios para reforzar capacidades, tanto en modalidad presencial como en línea, para lxs miembrxs de la SVRI.
- Desarrollar y difundir documentos y herramientas que sirvan de guía para garantizar que las investigaciones sean fiables, éticas y metodológicamente rigurosas.
- Ofrecer seminarios para reforzar capacidades en el Foro SVRI.
- Ofrecer a comités de ética e investigadorxs formación específica sobre ética y seguridad que esté basada en principios feministas y que ponga en el centro a lxs supervivientes.

##### 2.2 Promover la nueva generación de investigadorxs y profesionales en materia de violencia contra las mujeres y violencia contra la niñez.

- Extender el programa de asesoramiento que conecta a lxs investigadorxs más jóvenes con lxs profesionales con más experiencia.
- Celebrar sesiones de diálogo con lxs jóvenes investigadorxs y ofrecerles apoyo para que puedan tener una carrera profesional próspera en la construcción de evidencia sobre violencia contra las mujeres y contra la niñez en PIMB.
- Lanzar el programa de prácticas de la SVRI.

##### 2.3 Promover el conocimiento y el intercambio de conocimiento accesible y de acceso gratuito entre investigadorxs, profesionales, entidades financiadoras y legisladorxs en materia de violencia contra las mujeres y la violencia contra la niñez.

- Aprovechar los canales de comunicación de la SVRI, entre ellos la página web, el boletín informativo de la SVRI y nuestras redes sociales para brindar acceso a las últimas novedades en cuanto a cursos en línea, recursos, herramientas y nuevas investigaciones.
- Ofrecer espacio para que tanto lxs profesionales como lxs investigadorxs puedan forjar conexiones, aprender y compartir su conocimiento.

##### 2.4. Construir y compartir el conocimiento sobre investigaciones y prácticas innovadoras.

- Probar y evaluar nuevos modelos y enfoques para la investigación, el refuerzo de capacidades y otras maneras de trabajar mediante las cuales se promueva la investigación al servicio del campo de investigación.

#### Resultados a corto plazo y tras el final de la estrategia del segundo pilar estratégico: CAPACIDAD

Resultados al final de la estrategia

Resultados a corto plazo

##### CAPACIDAD DE GENERAR:

Investigaciones con capacidad de impacto en las políticas y la práctica sobre violencia contra las mujeres y la violencia contra la niñez elaboradas y difundidas por un equipo de investigadorxs altamente cualificadxs de PIMB.

##### APRENDIZAJE E INTERCAMBIO DE CONOCIMIENTO:

Lxs investigadorxs y lxs profesionales con habilidades y capacidades mejoradas reciben el apoyo para elaborar investigaciones y programas oportunos y de calidad.



## 03 COLABORACIÓN

### GENERAR UN IMPACTO COLECTIVO A TRAVÉS DEL INTERCAMBIO Y LA COLABORACIÓN A NIVEL MUNDIAL

Las limitaciones a la colaboración entre investigadorxs, legisladorxs, profesionales y entidades financiadoras en el campo de investigación de la violencia contra las mujeres y la violencia contra la niñez han entorpecido el desarrollo de enfoques integrales y multidisciplinarios para coordinar la prevención y la respuesta a este tipo de violencias y, por ende, se ha reducido la eficacia de las iniciativas. A partir de nuestros más de 20 años de experiencia coordinando diferentes actores, hemos aprendido que la colaboración y la conexión son herramientas muy poderosas. Seguiremos trabajando sobre esta base mediante la creación de más espacios para fomentar las colaboraciones a nivel mundial y regional, que a su vez refuercen la solidaridad y la colaboración entre lxs diferentes interlocutorxs.

#### PRIORIDADES ESTRATÉGICAS CLAVE:

##### 3.1 Convocar el Foro SVRI cada dos años.

- Organizar los foros de 2026 y 2028 para promover el intercambio de conocimiento, habilidades y recursos, e incentivar la colaboración entre investigadorxs, legisladorxs, profesionales, activistas y entidades financiadoras.
- Conectar a lxs profesionales y lxs investigadorxs emergentes con lxs más experimentadxs durante el foro y después de este mediante el Programa para Jóvenes Profesionales de la SVRI.
- Conceder subvenciones a lxs investigadorxs y lxs profesionales de PIMB que sin este apoyo no podrían acudir al Foro.

##### 3.2 Incentivar las colaboraciones entre investigadorxs, legisladorxs, profesionales, activistas y entidades financiadoras.

- Garantizar que el servicio de asistencia técnica

brinde apoyo técnico específico para facilitar las conexiones entre lxs miembrxs de la SVRI.

- Dinamizar las conexiones y los intercambios mediante el Hub de Conocimiento de la SVRI y otras funciones interactivas, como la creación de un mapa del programa de becas.
- Realizar webinarios en colaboración con otrxs profesionales del sector.

##### 3.3 Fomentar la afiliación a la SVRI a nivel regional y mundial.

- Explorar la posibilidad y buscar colaboradorxs para crear secciones regionales de la SVRI o para crear comunidades de práctica para promover la colaboración y el intercambio de conocimiento a nivel regional.
- Promover la afiliación y el compromiso en regiones y personas infrarrepresentadas.

#### Resultados a corto plazo y tras el final de la estrategia del tercer pilar estratégico: COLABORACIONES

Resultados al final de la estrategia

##### UN CAMPO DE ESTUDIO COLABORATIVO, ENRIQUECEDOR Y CON CAPACIDAD DE IMPACTO:

Reforzar la solidaridad y la coordinación entre investigadorxs, legisladorxs y profesionales.

Resultados a corto plazo

##### COLABORACIONES Y CONEXIÓN:

Crear oportunidades para investigadorxs, legisladorxs y profesionales de diferentes campos de investigación y disciplinas para colaborar, conectar y crear sinergias a nivel regional y mundial.

#### CONECTAR A LXS INVESTIGADORXS, PROFESIONALES, ACTIVISTAS, ENTIDADES FINANCIADORAS Y LEGISLADORXS

##### Consideramos que tenemos la función de convocantes.

Contribuimos a la creación de los espacios y las oportunidades para que lxs diferentes interlocutorxs se reúnan y tengan conversaciones animadas y alegres, si bien a veces difíciles. Cuando dimos comienzo a la SVRI y nos centramos en apoyar a lxs investigadorxs de PIMB, al poco tiempo quedó claro que lxs profesionales, activistas, entidades financiadoras y legisladorxs tienen la misma importancia como actores clave en nuestra labor para acabar con la violencia contra las mujeres y la violencia

contra la niñez. Al pasar a la siguiente fase de nuestra labor, hemos reflexionado profundamente sobre cómo hacer que participen las personas con experiencias propias, lxs profesionales, lxs activistxs, las entidades financiadoras y lxs legisladorxs en la labor de la SVRI. Seguiremos esforzándonos para garantizar que tanto nuestra investigación como los espacios que creamos, incluido el Foro de la SVRI, sean accesibles para diferentes públicos. Además, presentaremos medidas para promover el conocimiento basado en la práctica. Seguiremos ejerciendo nuestra labor de conexión, ayudando a forjar la relación entre investigadorxs, profesionales, activistas, entidades financiadoras y legisladorxs.

## 04 INFLUIR EN EL CAMBIO

**Como respuesta a los desafíos estructurales que generan barreras para lxs investigadorxs y profesionales de PIMB a la hora de recibir financiación para sus investigaciones sobre la violencia contra las mujeres y la violencia contra la niñez, incluyendo tanto la financiación específica como a largo plazo, lucharemos para que las inversiones en este campo de investigación sean más numerosas y de mayor cuantía.**

Tenemos el objetivo de influir en los problemas estructurales que dificultan que lxs investigadorxs y lxs profesionales de PIMB consigan financiación para sus investigaciones y para garantizar que los resultados se aplican de manera eficaz por parte de las instituciones legisladoras. Entre todos estos problemas se encuentra la falta de comprensión entre las entidades financiadoras y lxs legisladorxs sobre por qué se necesita la investigación, cómo usar los datos para la toma de decisiones, cuáles son los diferentes tipos de datos y en qué basarse a la hora de financiar un proyecto. También haremos que tanto las entidades financiadoras como lxs legisladorxs se involucren de manera significativa, forjando las relaciones con lxs investigadorxs y lxs profesionales y ofreciendo orientación sobre sus decisiones a la hora de financiar y legislar para garantizar que las investigaciones cumplen con las necesidades de las comunidades a las que han de servir. Influiremos para que los sistemas cambien mediante la promoción de las políticas de financiación basadas en un enfoque decolonial para investigar prácticas de vanguardia orientadas en principios feministas, equitativos, éticos, rigurosos y de justicia social.

### LAS PRIORIDADES ESTRATÉGICAS CLAVE:

**4.1 Hacer que las entidades financiadoras y lxs legisladorxs opten por un enfoque ético al proporcionar o aumentar la financiación para la investigación sobre las violencias contra las mujeres y contra la niñez en PIMB y sobre grupos infrarrepresentados.**

- Mediar en las relaciones entre investigadorxs, profesionales, legisladorxs y las posibilidades de financiación.
- Crear y participar en los espacios para que lxs profesionales y lxs investigadorxs puedan, en primer lugar, difundir sus prioridades de investigación y abogar por una toma de decisiones políticas basada en la ciencia y en la ética y, en segundo lugar, aumentar la financiación para la

investigación de estos dos tipos de violencia en PIMB.

- Defender y brindar el apoyo correspondiente a las entidades financiadoras para lograr el aumento de la financiación destinada a este campo de investigación y para usar las agendas de investigación compartidas actuales para guiar sus decisiones de inversión y cerciorarnos de que la financiación se destina a abordar las lagunas de conocimiento identificadas por el sector.
- Ofrecer apoyo y crear espacio para que lxs legisladorxs puedan formarse para comprender los temas y la evidencia científica más recientes.

### 4.2 Aprovechar al máximo las investigaciones para la legislación y la práctica.

- Hacer que las entidades financiadoras comprendan la importancia de que las investigaciones sigan principios éticos y tengan repercusión.
- Ofrecer colaboración y apoyo a lxs investigadorxs y profesionales nacionales de diferentes regiones para poder elaborar estrategias sobre enfoques eficaces y lograr que lxs legisladorxs usen la evidencia científica en su proceso de toma de decisiones y de asignación de presupuestos.
- Difundir y potenciar el conocimiento y el aprendizaje de manera que lxs legisladorxs y lxs profesionales de PIMB puedan tomar decisiones sobre financiación, programas y políticas que estén basadas en evidencia científica.

### Resultados a corto plazo y tras el final de la estrategia del cuarto pilar estratégico: INFLUIR EN EL CAMBIO

Resultados al final de la estrategia

#### USO DE LA INVESTIGACIÓN PARA LA LEGISLACIÓN:

Lxs legisladorxs y las entidades financiadoras hacen uso de la evidencia científica para la toma de decisiones basadas en los derechos humanos y principios feministas, equitativos y decoloniales.

Resultados a corto plazo

#### LA FINANCIACIÓN PARA LA REPERCUSIÓN:

Aumentar el compromiso y la capacidad de lxs legisladorxs y de las entidades financiadoras para aplicar y financiar la investigación sobre estas violencias en PIMB.



## 3.4 QUÉ HA CAMBIADO Y QUÉ NO

**A medida que empezamos la siguiente etapa de crecimiento, obraremos basándonos en las prioridades ya existentes con el objetivo de profundizar y ampliar nuestras iniciativas para que nuestro campo de investigación esté mejor coordinado y sea más colaborativo y creativo.** El programa de adjudicación de becas, destinado a las investigaciones prioritarias, con mayor repercusión y más innovadoras, seguirá siendo la piedra angular de nuestra labor. Además, también abordaremos otras áreas nuevas de investigación y probaremos nuevos modelos de concesión de subvenciones. Reconocemos la importancia de apoyar a las nuevas generaciones de investigadorxs, de modo que seguiremos fomentando y ofreciendo asesoramiento a investigadorxs jóvenes y emergentes que provengan de PIMB.

**Basándonos en los comentarios que recibimos tras las consultas del Plan Estratégico, vimos que la SVRI debería incidir más en su papel de coordinación, conexión y mediación en las colaboraciones.** Para ello es clave que sigamos organizando los Foros, que seguirán siendo un espacio crucial para promover la reflexión, el aprendizaje y el debate. Otro aspecto de indudable importancia que seguiremos manteniendo es el trabajo para influir en el cambio. En ese sentido, seguiremos involucrando tanto a lxs egisladorxs como a lxs entidades financiadoras para reconocer su papel como interlocutorxs clave en nuestra labor para generar evidencia científica sobre la violencia contra las mujeres y la violencia contra la niñez de modo que las políticas y los programas surtan más efecto.

**Nos motiva pensar en los próximos cinco años y en las nuevas áreas de expansión.** Como respuesta a las sugerencias y los comentarios que recibimos, en esta nueva etapa trabajaremos con más ahínco en nuestras relaciones con lxs activistas y lxs profesionales con quienes colaboramos para generar colaboraciones con investigadorxs. Mediante algunas iniciativas estratégicas, tales como el Hub de Conocimiento o el servicio de asistencia técnica lograremos abordar la falta de coordinación en nuestro campo de investigación mediante la mediación entre investigadorxs, activistas y profesionales, sobre todo quienes proceden de PIMB. También aprovecharemos las oportunidades más importantes, como el Foro SVRI, para profundizar nuestra comprensión y la práctica del trabajo colaborativo con activistas y profesionales, con el objetivo de desarrollar nuevos modelos de creación de conocimiento que incluyan sus perspectivas y apoyar las investigaciones que involucren colaboraciones entre activistas, profesionales e investigadorxs.

**Mediante el reforzamiento de las capacidades de investigación, lucharemos para hacer que nuestro campo de investigación sea sostenible.** También aplicaremos y probaremos varios modelos, como los programas de asesoramiento y de interacción para lxs investigadorxs emergentes. Además, promoveremos las colaboraciones con instituciones académicas y agencias multilaterales. Seguiremos trabajando para ofrecer cursos en línea, dar apoyo a medida para fortalecer las habilidades de nuestros becadsxs y organizar talleres en los foros de la SVRI.

**Para acabar con los impedimentos que dificultan el avance científico, promoveremos el uso de metodologías innovadoras y de herramientas de recolección de datos, principalmente en PIMB.** Mediante iniciativas, tales como el proyecto *Co-Impact*, conseguiremos crear de manera conjunta, probar y mejorar nuevos modelos de investigación con diferentes perspectivas para garantizar que nuestro conocimiento sobre estos tipos de violencia sea tanto integral como relevante para la prevención y la respuesta. También abordaremos la función de la inteligencia artificial en la investigación. Evaluaremos su potencial para optimizar el análisis de datos, mejorar las metodologías y estimular la innovación al abordar estos tipos de violencia.

**Puesto que nuestro trabajo y nuestrxs miembrxs han evolucionado de manera natural, ahora podemos ofrecer un modelo con un enfoque mucho más regional.** Trabajaremos con otrxs miembrxs de la SVRI para evaluar la creación conjunta de un nuevo modelo regional mediante el cual se brinden oportunidades para forjar conexiones a nivel regional. Desplegaremos una serie de actividades coordinadas para que lxs investigadorxs de las regiones menos representadas puedan participar. Presentaremos nuevas comunidades de práctica para identificar, desarrollar, debatir y difundir nuevos conocimientos y nuevas tendencias del campo de investigación. Garantizaremos que las personas con menos poder también tengan representación en estos grupos. Por supuesto, también seguiremos abogando para mejorar y ampliar la financiación para la investigación sobre la violencia contra las mujeres y la violencia contra la niñez en PIMB.

**Si bien gran parte de nuestra labor seguirá teniendo el mismo objetivo, nuestro Plan Estratégico es resultado de la madurez de nuestra organización y supone la renovación de nuestro compromiso para desarrollar las prioridades detectadas por y para el campo de investigación.**

# 04



## LOS FACTORES DE IMPACTO

### 4.1 MEMBRESÍA



Unx de lxs miembrxs de la SVRI describió la pertenencia a nuestra red como un “superpoder”, y no podríamos estar más de acuerdo. Hemos logrado aumentar el número de afiliadx, pasando de 6.800 en 2020 a 11.500 en 2024, lo que ha supuesto un aumento del 70%. Lxs miembrxs de la SVRI han estado trabajando activamente para definir nuestras prioridades, creando conocimiento de manera conjunta y liderando iniciativas basadas en evidencia científica, entre otras actividades. En esta nueva fase de crecimiento llevaremos a cabo consultas para conocer mejor sus intereses, necesidades y prioridades a partir de ahora. Como respuesta a la petición de contar con más iniciativas a nivel regional, tendremos en cuenta diferentes opciones para crear comunidades de práctica, centros y secciones de la SVRI a nivel regional y proponer más actividades y seminarios. Llevaremos a cabo iniciativas para atraer a más miembrxs de regiones y grupos que tradicionalmente han estado infrarrepresentados, de modo que nuestrxs miembrxs representen los puntos de vista de todxs lxs investigadorxs, profesionales, entidades financiadoras y legisladorxs de PIMB.

### 4.2 NUESTRO EQUIPO



Conforme la SVRI sigue evolucionando, es fundamental tener el equipo adecuado, con la formación pertinente y en el momento necesario. Basándonos en nuestra experiencia podemos decir que tener una estructura flexible y pequeña ha sido la clave a la hora de responder a las necesidades cambiantes de nuestro sector, lo que le ha permitido a nuestro equipo reaccionar con rapidez. A medida que el enfoque de nuestro trabajo evoluciona, desarrollaremos una estrategia de crecimiento de recursos humanos adaptada para usarla como guía en el periodo del Plan Estratégico. Con ello garantizaremos que cumplimos con nuestros compromisos de aquí a cinco años sin dejar de tener una estructura óptima y poner en práctica la importancia que le damos al equilibrio entre la vida profesional y la personal, al autocuidado y a los cuidados colectivos.

## 4.3 FINANCIACIÓN



Si bien nuestros objetivos son alcanzables, también son ambiciosos. Por ello, para llevar a cabo nuestro plan, necesitaremos una financiación adecuada. Tenemos una gran trayectoria a la hora de obtener financiación de diversas fuentes y, conforme damos comienzo a nuestro nuevo Plan Estratégico, reflexionaremos sobre las lecciones aprendidas para revisar nuestra estrategia. En ella nos centraremos en aumentar la financiación de base y aumentar las reservas de la SVRI para garantizar la sostenibilidad. Puesto que nuestro equipo sigue creciendo, tendremos más tiempo para contactar a otras entidades financiadoras, y aprovechar nuestra red de apoyo para financiar las nuevas actividades que se indican en el Plan Estratégico.

## 4.4 GOBERNANZA, RESPONSABILIDAD Y TRANSPARENCIA



Para mantener el crecimiento y seguir generando valor en esta nueva etapa estratégica, seguiremos haciendo que nuestro marco de gobernanza sea coherente con las mejores prácticas a nivel mundial. Nos comprometemos a tener una comunicación abierta con lxs interlocutorxs para alcanzar un enfoque colaborativo en la gobernanza. Nuestra sólida estructura de liderazgo seguirá estando al mando de nuestra Junta, nuestro Consejo de Liderazgo y de la Dirección Ejecutiva. La responsabilidad de la aplicación del Plan Estratégico recae en la Dirección Ejecutiva, que deberá informar sobre los avances a la Junta y al Consejo de Liderazgo dos veces al año. Con el objetivo de garantizar la transparencia, los informes anuales serán de acceso libre y los aspectos más importantes se compartirán en formatos accesibles mediante los canales de difusión de la SVRI, como nuestra página web, el boletín informativo de la SVRI y nuestros perfiles en redes sociales.

## 4.5 COMUNICACIÓN



Como reconocimiento de la evolución de la labor de la SVRI, actualizaremos nuestra estrategia de comunicación para garantizar que nuestras actividades comunicativas refuercen la labor de nuestrxs miembrxs y difundan la información de mayor vanguardia de nuestro campo de investigación. Gracias a una serie de consultas que llevamos a cabo con lxs miembrxs de la SVRI sobre el Plan Estratégico, aprendimos que nuestrxs miembrxs querían saber más sobre cuáles eran nuestras prioridades, obstáculos, resultados y planes. Por ello, a partir de ahora trabajaremos por mejorar la visibilidad de nuestro trabajo. Desarrollaremos una serie de iniciativas para hacer que nuestro Hub de Conocimiento sea más interactivo y suponga un lugar donde promover las conexiones, las colaboraciones y la sensación de comunidad. Velamos por que los materiales de nuestros comunicados sean más accesibles desde un punto de vista de inclusión lingüística y para personas con discapacidades.

## 4.6 SUPERVISIÓN, EVALUACIÓN Y APRENDIZAJE



Como una organización dedicada al aprendizaje y la investigación, los esfuerzos de supervisión, evaluación y aprendizaje (MEL) son la base de todo lo que hacemos. Contamos con un sistema sólido de supervisión y evaluación que reúne los diversos requisitos de presentación de informes de las subvenciones y nos ayuda a tomar decisiones administrativas basadas en la evidencia científica. En 2027, planeamos evaluar el Plan Estratégico a través de una valoración formativa y utilizar esa reflexión crítica para elaborar un informe sobre cómo administramos nuestro programa. Nuestro marco MEL está fundamentado en principios feministas, lo que garantiza que se utilice de manera colaborativa, enfocada en el aprendizaje y la práctica. Es importante destacar que hemos tomado medidas para garantizar la accesibilidad y utilidad de este marco para nuestrxs colaboradorxs locales de investigación e implementación.

05



## AGRADECIMIENTOS

El nuevo Plan Estratégico de la SVRI es el resultado de un proceso inclusivo y colaborativo, creado de manera conjunta durante varios meses con la participación activa de nuestra red de interlocutorxs diversxs. Queremos transmitir también nuestro más sincero agradecimiento a lxs miembrxs del Comité de Creación del Plan Estratégico de la SVRI, al Comité de Liderazgo y a la Junta, cuya dedicación, gerencia y apoyo fueron cruciales para definir la dirección estratégica de la labor de la SVRI para el futuro. También queremos darles las gracias a lxs miembrxs de la SVRI y a lxs revisorxs externos, por habernos ofrecido sus valiosas observaciones y perspectivas mediante las consultas en los webinarios, la encuesta a lxs miembrxs y la revisión de un borrador de este mismo documento. Sus comentarios fueron clave para que el Plan Estratégico se basara en las realidades y las necesidades del sector. Del mismo modo, queremos agradecer a Kore Global por su mediación en el proceso del diseño de la estrategia y a Honey Design por su excelente maquetación y diseño.



REDES SOCIALES: @THESVRI

SITIO WEB: [WWW.SVRI.ORG](http://WWW.SVRI.ORG)

SVRI NPC (2019/197466/08)



PLAN ESTRATÉGICO DE LA SVRI 2025-2030